

2015

Výroční zpráva

Obsah

Úvodní slovo předsedy představenstva	2
Část I. – základní údaje o společnosti	3
1. Identifikační údaje	3
2. Založení a vznik společnosti	3
3. Předmět podnikání	3
4. Údaje o základním kapitálu	3
5. Orgány akciové společnosti	4
5.1. Valná hromada společnosti	4
5.2. Představenstvo a.s.	4
5.3. Dozorčí rada	4
6. Organizační struktura společnosti	5
Část II. – Zpráva představenstva o podnikatelské činnosti a stavu majetku	6
1. Výroba a dodávka tepelné energie	6
2. Výsledná cena tepelné energie	8
3. Realizace zakázek	8
4. Majetek společnosti	10
5. Hospodářský výsledek	11
6. Hlavní záměry a cíle	12
7. Podpořili jsme	13
8. Získali jsme	13
Část III. – Ekonomická část	14
1. Účetní závěrka	14
2. Příloha k účetní závěrce	21
1. Obecné údaje	21
2. Účetní metody a obecné účetní zásady	23
3. Doplňující údaje k rozvaze a výkazu zisku a ztráty	24
3. Zpráva dozorčí rady společnosti o činnosti a stanovisko k účetní závěrce	30
4. Zpráva o vztazích mezi propojenými osobami za rok 2015	31

Úvodní slovo předsedy představenstva

Vážení akcionáři, vážení obchodní partneři, přátelé,

rok 2015 byl prvním rokem, kdy se projeví první výsledky modernizace, završené v předcházejícím období zahájením provozu kogeneračních jednotek Zahradní a Hranická. Přes opět poměrně teplotně mírné topné období se ukázalo, že cesta, kterou společnost zvolila při obnově svého technologického zařízení, byla v podmínkách města správná, což bylo i oceněno Teplárenským sdružením ČR. Polovinu vyrobeného a dodaného tepla pro odběratele, zvláště v okruhu zdroje výroby a regulace tepla Zahradní, tvoří dodávky z kogenerační jednotky, což mj. prodlužuje i životnost kondenzačních kotlů a ostatní související technologie. Provozní výsledky pak dosahují očekávaných hodnot, které jsou velmi příznivé.

Z investičních záměrů byla pak podle plánu realizována rekonstrukce zdroje výroby a regulace tepla v bytovém domě v obci Osek nad Bečvou, kde společnost smluvně na základě veřejné soutěže provozuje tepelné hospodářství. I zde investiční záměr po provozních výsledcích prvního topného období ukazuje, že propojení objektů bytového domu a objektu sokolovny byl správný.

Období roku 2015 bylo obdobím, kdy se snaha společnosti zaměřila na konsolidaci hospodaření s hlavním záměrem vyrovnat závazky z minulých let, kdy v našich poměrech proběhly masivní investice do obnovy technologie. Opětně se zejména teplárenská část činnosti potýkala s dalšími mimořádně teplými klimatickými podmínkami, nebylo dosaženo plánovaného objemu výroby, a to přesto, že počet provozovaných zdrojů se zvýšil. Nicméně technické vybavení zejména v oblasti regulace dokázalo tyto podmínky zmírnit na přijatelnou mez.

Chtěl bych v tomto úvodním slově zmínit i skutečnost, že společnost se začala více angažovat v oblasti podpory dětských a mládežnických zájmových aktivit v rámci města a významné akce jsme v rámci možností i finančně podpořili. V tomto chce společnost i nadále pokračovat.

Závěrem mého úvodního slova nesmím zapomenout poděkovat akcionáři, Městu Lipník nad Bečvou, za spolupráci a její neustálé prohlubování. Dále pak členům statutárních orgánů, představenstvu, dozorčí radě a zaměstnancům za jejich obětavost, vysoké nasazení a aktivní přístup při zajišťování chodu společnosti. Poděkování za spolupráci také náleží našim nejdůležitějším partnerům, jsou to naši zákazníci a odběratelé tepelné energie.

Ing. Radko Černocký
předseda představenstva a.s.

Část I.- Základní údaje o společnosti

1. Identifikační údaje

Obchodní jméno: *TEPLO Lipník nad Bečvou, a.s.*
Sídlo: *Lipník nad Bečvou, část I – město*
Právní forma: *akciová společnost*
IČ: *25871226*
DIČ: *CZ25871226*

2. Založení a vznik společnosti

Akciová společnost byla založena 30.11.2000 jediným akcionářem Městem Lipník nad Bečvou na základě usnesení zastupitelstva města č.280/2000-ZM 10. Vznikla zápisem do Obchodního rejstříku vedeném Krajským soudem v Ostravě, oddíl B, vložka 2433 dne 27.12.2000.

3. Předmět podnikání

- 3.1. *Výroba, obchod a služby neuvedené v přílohách 1 až 3 živnostenského zákona*
- 3.2. *Vodoinstalatérství, topenářství*
- 3.3. *Výroba tepla*
- 3.4. *Rozvod tepla*
- 3.5. *Výroba tepelné energie a rozvod tepelné energie, nepodléhající licenci, realizovaná ze zdrojů tepelné energie s instalovaným výkonem jednoho zdroje nad 50 kW*

4. Údaje o základním kapitálu

Základní kapitál společnosti je 43 700 000,- Kč.

Přehled o vývoji výše základního kapitálu od založení společnosti:

- a. *k 31.12.2000 základní kapitál* 1 000 000,- Kč
- b. *k 31.12.2002 základní kapitál* 48 100 000,- Kč
- c. *k 31.12.2013 byla snížena výše základního kapitálu na 43 700 000,- Kč vzetím akcií z oběhu na základě Rozhodnutí jediného akcionáře při výkonu působnosti valné hromady – usnesení č. 1336/2013 – RM 51 ze dne 13.5.2013.*
- d. *k 31.12.2015 výše základního kapitálu* 43 700 000,- Kč

Jediným akcionářem společnosti *TEPLO Lipník nad Bečvou, a.s.*, od založení dosud je *Město Lipník nad Bečvou, IČ 00301493*, které vlastní k 31.12.2015 437 ks akcií na jméno o jmenovité hodnotě 100 000 Kč v listinné podobě.

5. Orgány akciové společnosti

5.1. Valná hromada společnosti

Rada města Lipník nad Bečvou v působnosti valné hromady jediného akcionáře:

<i>Ing. Miloslav Příklad</i>	<i>starosta</i>
<i>Dana Navrátilová</i>	<i>místostarostka</i>
<i>Ing. Radko Černocký</i>	<i>člen rady</i>
<i>Mgr. Martin Drietomský</i>	<i>člen rady</i>
<i>Ing. Helena Hlavičková</i>	<i>členka rady</i>
<i>Mgr. Ondřej Vlček</i>	<i>člen rady</i>
<i>Ing. Vilém Zeiner</i>	<i>člen rady</i>

5.2. Představenstvo a.s.

Členové představenstva do 15.4.2015

<i>Ing. Radko Černocký</i>	<i>předseda představenstva</i>
<i>Ing. Vilém Zeiner</i>	<i>místopředseda představenstva</i>
<i>Vladimír Mikeška</i>	<i>člen představenstva</i>

Členové představenstva od 15.4.2015

<i>Ing. Radko Černocký</i>	<i>předseda představenstva</i>
<i>Ing. Vilém Zeiner</i>	<i>místopředseda představenstva</i>
<i>Vladimír Mikeška</i>	<i>člen představenstva</i>

5.3. Dozorčí rada

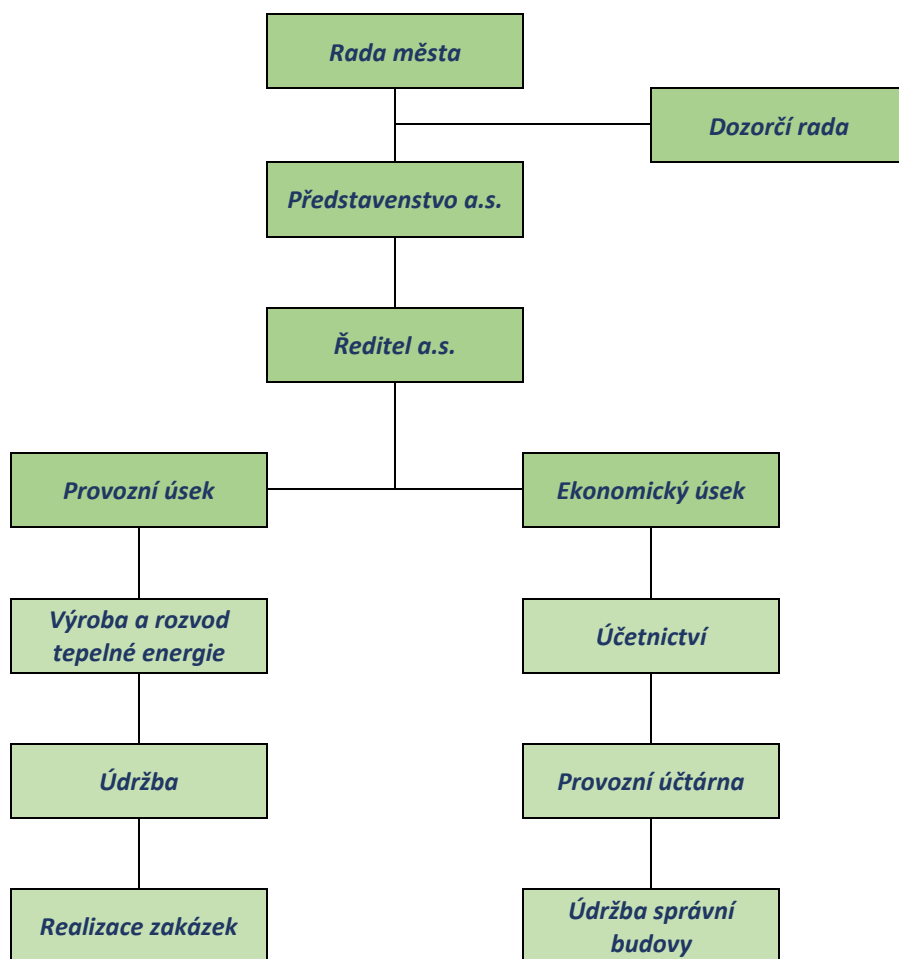
Členové dozorčí rady do 15.4.2015

<i>Ing. Helena Hlavičková</i>	<i>předsedkyně dozorčí rady</i>
<i>Bc. Pavel Šoltys, DiS.</i>	<i>člen dozorčí rady</i>
<i>Ing. Přemysl Weigel</i>	<i>člen dozorčí rady</i>

Členové dozorčí rady od 15.4.2015

<i>Ing. Helena Hlavičková</i>	<i>předsedkyně dozorčí rady</i>
<i>Ing. Jaroslav Kulíšek</i>	<i>člen dozorčí rady</i>
<i>Ing. Andrea Lollková</i>	<i>členka dozorčí rady</i>

6. Organizační struktura společnosti



Zaměstnanci	Počet zaměstnanců
Administrativně technické	4
Dělnické profese a ostatní	5
Celkem	9

Část II. - Zpráva představenstva o podnikatelské činnosti a stavu majetku

1. Výroba a dodávka tepelné energie

Výroba a rozvod tepelné energie patří mezi regulovaná odvětví energetiky a z velké části závisí na vnějších klimatických podmínkách otopného období, při teplotním průměru otopného období roku 2015 byl objem výroby téměř stejný jako v roce 2014.

- V roce 2015 vyrobeno jen o málo více GJ v lokalitě Lipník nad Bečvou a ani při započítání objemu výroby a dodávky tepelné energie z lokality Osek nad Bečvou nebylo v porovnání s posledním desetiletím dosaženo nejnižší úrovně roku 2008. Celkový objem vyrobené tepelné energie činil **30 679 GJ** a dodané tepelné energie odběratelům **28 525 GJ**.
- Hlavní a nejvýznamnější hospodářskou činností společnosti přesto tak dlouhodobě zůstává výroba a dodávka tepelné energie, která tvoří 90,3 % tržeb.
- V hodnoceném období se na těchto výsledcích dále, mimo mírnějších klimatických podmínek, podílí zodpovědnější hospodaření s energií v objektech spotřebitelů bez výjimky a v návaznosti na toto i optimální provoz všech otopných soustav.

V roce 2015 provozovala společnost **17 tepelných zdrojů** o celkovém instalovaném tepelném výkonu **7,248 MW** v lokalitách Lipník nad Bečvou a Osek nad Bečvou, z toho 3 soustavy centrálního zásobování teplem. Poprvé byly celoročně provozovány 2 kogenerační jednotky – Zahradní o výkonu 1 MW a Hranická o výkonu 30 kW. Provoz zdrojů tepla jako celku – myšleno kogeneračních jednotek a teplovodních kotlů, byl optimalizován poměrem provozu obou částí zdrojů, a to včetně využívání akumulací, takže cca 5 měsíců v roce jsou v uvedených provozech kondenzační kotle odstaveny z provozu a i v topném období je provoz kotlů značně omezen. Tím se i upravuje a prodlužuje doba jejich užitkovosti. Výroba a dodávka tepla do rozvodné sítě společnosti byla upřednostňována z obou kogenerací, mj. i z důvodu nižší ceny nakupované tepelné energie.

Poměr nákupu a výroby tepelné energie v roce 2015:

Výroba a nákup tepelné energie				
Rok/GJ	2014		2015	
	Výroba	Nákup z KGJ	Výroba	Nákup z KGJ
Zahradní	10836	9957	9975	11694
Hranická	1138	271	771	598
Ostatní	5965	/	7641	/
Celkem	17939	10228	18387	12292

Struktura odběratelů tepelné energie se v roce 2015 nezměnila. Prvním rokem od převzetí tepelného hospodářství obce Osek nad Bečvou jsou v přehledech uváděny i celoroční výsledky z této lokality. Komplexním zateplením objektů v sídlištních celcích Lipníku nad Bečvou se stabilizoval jak odběr, tak rovněž i podíl odebraných GJ na m² na jednotlivých odběrných místech. V hodnoceném období se celoroční průměrné ztráty v rozvodech lokalit Zahradní a Bratrská ustálily na velmi solidním průměru **9,94 %**. Opatření na úspory tepla se nyní řeší i v obci Osek nad Bečvou.

Struktura odběratelů a jejich podíl na dodaném teple v roce 2015:

Odběratelé	GJ 2013	GJ 2014	GJ 2015	%
Stavební bytové družstvo Přerov	11 472	9 814	10 334	36,3
Město Lipník nad Bečvou	4 019	3 202	3 402	12,0
Město Lipník nad Bečvou - Radnice	606	490	520	1,8
Společenství vlastníků jednotek	8 266	7 179	7 480	26,2
Sociální služby Lipník nad Bečvou	2 963	2 384	2 189	7,7
Základní a mateřská škola Hranická, Lipník n.B.	1 674	1 216	1 411	4,9
Základní a mateřská škola Loučka	74	195	239	0,8
Středisko volného času	361	424	461	1,6
Základní a mateřská škola Osek n.B.	0	267	891	3,1
Obec Osek nad Bečvou	0	296	911	3,2
Ostatní nebytové prostory	645	517	566	2,0
Vlastní spotřeba	140	115	121	0,4
Celkem	30 225	26 099	28 525	

Provozované zdroje výroby a regulace tepla a podíl na výrobě tepla v roce 2015:

Kotelna v GJ	2013	2014	2015	%
Zahradní	24 869	20 793	21 669	70,6
Čechova 1224	2 089	1 740	1 750	5,7
Čechova 730	349	282	288	0,9
MINIBLOK Husova	1 016	771	866	2,8
Hranická	1 411	1 409	1 369	4,5
ŽS a MŠ Hranická	1 675	1 216	1 411	4,6
ZŠ a MŠ Loučka	79	195	239	0,8
Radnice	606	490	520	1,7
Za parkem	362	284	304	1,0
SVČ pavilon	312	173	293	0,9
SVČ ECHO	48	48	168	0,5
BD Osek n.B.	0	172	579	1,9
Sokolovna Osek n.B.	0	50	110	0,4
OÚ Osek n.B.	0	48	140	0,5
Starý OÚ Osek n.B.	0	26	81	0,3
ZŠ Osek n.B.	0	211	710	2,3
MŠ Osek n.B.	0	56	182	0,6
Celkem	32 816	28 167	30 679	

2. Výsledná cena tepelné energie

Ceny tepelné energie z blokových a domovních kotelen jsou dlouhodobě stanovovány jako průměrné jak pro bytové, tak pro nebytové prostory, a to v cenových lokalitách Lipník nad Bečvou i Osek nad Bečvou. Pro některé samostatné zdroje je pak stanovována individuální cena, které se netýkají pravidla věcně usměrňovaných cen. Stejně jako v minulém hospodářském období vlivem klimatických podmínek od počátku roku byla snaha o dodržení stanovené výše ceny tepelné energie zejména dalším umenšením provozních nákladů na výrobu a regulaci, které nejsou nezbytné.

Tímto pak rozhodující vliv na celkovou výslednou cenu tepelné energie má rovněž i vyrobené, a tím i dodané množství, uváděné v GJ. Plánované předpokládané množství GJ tepelné energie, které je stanovováno na celé hodnocené období, bylo stanoveno na základě skutečných odběrů mimořádně teplého roku 2015, a i tak bylo dodržení plánu problematické. Částečně toto ovlivňuje i provoz soustav zásobování teplem, kdy vztah mezi výrobou, distribucí a odběrem se po provedených modernizacích optimalizoval, a to i co se týká výše tepelných ztrát.

Jednoznačně je možno konstatovat, že cena tepla je stabilizovaná, nicméně při nižším objemu vyrobených a dodaných GJ neumožňuje tvorbu vyššího zisku.

Tabulka vývoje ceny tepelné energie (uvedené bez DPH):

	2013		2014		2015		Předpoklad 2016
Blokové a domovní	567,-	561,-	550,-	550,-	550,-	550,-	550,-
ZŠ Hranická	453,-	444,66	458,-	458,-	458,-	458,-	458,-
ZŠ a MŠ Loučka	568,-	568,-	620,-	620,-	620,-	620,-	620,-
Radnice	554,-	531,34	554,-	554,-	554,-	554,-	554,-
SVČ	567,-	567,-	567,-	567,-	567,-	567,-	567,-
Lokalita Osek n.B.	0	0	570,50	570,50	570,50	570,50	570,50

3. Realizace zakázek

Realizace zakázek v oblasti vodohospodářství, topenářství tvoří v hospodářském období 7,06 % tržeb společnosti. Jedná se o další část tržeb z ostatních činností, z nichž nejvýznamnější je vodoinstalatérství a topenářství, prováděná v rámci střediska údržby. V této činnosti bylo dosaženo solidních hospodářských výsledků, dokonce vyššího zisku než tvoří zisk z výroby tepelné energie. Solidní hospodářský výsledek vytvořený v této oblasti hospodářské činnosti toto částečně kompenzuje objemem realizovaných akcí.

Pro plnění cílů v této oblasti pak bylo ve zvýšené míře využíváno i pracovníků obsluh zařízení na výrobu a regulaci tepla, doplnění personálního obsazení o kvalifikovaného topenář-instalatéra se však stalo nutností. Dlouhodobou absencí stěžejních pracovníků se podařilo vyřešit v závěru roku.

Středisko se tedy v hodnoceném období zaměřilo především na dosažení maximální míry efektivity pro realizaci zakázek i s tím, že evidence odpracované doby podstatnou měrou ovlivňuje výrobní a správní režie kalkulované v ceně tepelné energie.

Zisk z těchto zakázek činil za sledované období 210 200 Kč,-.

Nejmenší část tržeb je pak tradičně z nájmu nebytových prostor, nacházejících se v nevyužívaných částech kotelen a garáží v budově sídla společnosti.

Vybrané nejvýznamnější zakázky, prováděné společností v roce 2015:

Zákazník	Stručný popis zakázky	Výnos
TECHNIS s.r.o. Kojetín	Instalace nového elektrokotle, úprava topení	46 236,-
ŠUM a KON s.r.o. Lipník nad Bečvou	Instalace rozvodů vody bytových jader, vč. zařizovacích předmětů	141 852,-
Obec Osek nad Bečvou	Rekonstrukce vytápění hasičské zbrojnice	174 252,-
Obec Osek nad Bečvou	Úprava topných větví jednotlivých částí objektu sokolovny	68 959,-
TRAWEKO 96 s.r.o. Lipník nad Bečvou	Instalace rozvodů vody a topení v rekonstruovaných prostorách výdejny jídla MŠ Hranická	50 163,-
Sociální služby p.o. Lipník nad Bečvou	Výměna radiátorových těles	73 421,-
Bytové družstvo Osecká, Lipník nad Bečvou	Instalace zařízení na rozúčtování topných nákladů	65 2015,-
TECHNIS s.r.o. Kojetín	Instalace kotle, úprava rozvodů	48 180,-
ZŠ a MŠ Osek nad Bečvou	Instalace termoventilů	43 365,-
Bytové družstvo Osecká, Lipník nad Bečvou	Výměna vodoměrů	78 174,-
Zenit s.r.o. Lipník nad Bečvou	Rekonstrukce topení v provozovně	19 994,-

4. Majetek společnosti

V hodnoceném období byly pořízeny a prováděny investiční akce v souladu s investičním plánem, dlouhodobými záměry a závazky:

- A) Rekonstrukce zdroje výroby a regulace tepla v bytovém domě č.p. 1 v Oseku nad Bečvou a napojení objektu sokolovny na tento zdroj, instalace systému měření a regulace - bylo dosaženo vyregulování soustav obou objektů a likvidace objektové kotelny v sokolovně, která zcela nevyhovovala provozu, oba objekty tak byly napojeny na centrální dispečink Zahradní.
- B) Částečné zahájení prací spojených s napojením Základní školy Osecká Lipník nad Bečvou na soustavu centrálního zásobování teplem – proveden výkop potrubí a zavedení potrubí do objektu školy, dokončení investice je naplánováno na rok 2016, a to včetně instalace systému měření a regulace. Investice bude dokončena a zařazena do HIM v následujícím období.
- C) Nákup domovní předávací stanice tepla pro zdroj výroby a regulace tepla Hranická, související se společným provozem kogenerační jednotky a kotlů.
- D) Darovací smlouvou a notářským zápisem byl zařazen do majetku společnosti komín MINIBLOKU Husova, a to od Města Lipník nad Bečvou. Cena stavby pak pro zařazení do evidence byla stanovena znaleckým posudkem.
- E) V roce 2015 společnost rovněž odkoupila technologické zařízení kotelen v Oseku nad Bečvou, a to za cenu znaleckého posudku. Vesměs se jednalo o značně opotřebované zařízení, účetně odepsané, a tomuto odpovídala cena. Technologické zařízení nemá charakter investic a je zmíněno jako fakt, že bylo pořízeno jako rozšíření provozů společnosti. Část tohoto zařízení byla již zlikvidována při realizaci první investiční akce v Oseku nad Bečvou.

Ve stavu rozpracovaných investic pak společnost vede v evidenci především projektové dokumentace plánovaných akcí:

- Projektová dokumentace rekonstrukce zdroje výroby a regulace tepla ZŠ a MŠ Osek nad Bečvou
- Projektová dokumentace technologické části předávacího místa ZŠ Osecká Lipník nad Bečvou.

Opravy a údržba zařízení společnosti jsou prováděny preventivně a podle vzniklých potřeb provozu. Oproti jistému dočasně omezenému byly plánované práce na údržbě zařízení prováděny, preventivní údržbou fungovalo zařízení spolehlivě bez nutnosti větších oprav. Revize, měření účinnosti kotlů, servis a ostatní náležitosti, týkající se provozu, byly prováděny v pravidelných intervalech podle zpracovaného plánu a zákonných povinností. Společnost rovněž minimálně zlikvidovala nepotřebný majetek, který již dlouhodobě nevyužívala, a to fyzickou likvidací.

Tabulka majetku společnosti:

Dlouhodobý hmotný majetek společnosti	2014	2015
<i>Stroje a zařízení v tis. Kč</i>	21 946	22 589
<i>Dopravní prostředky v tis. Kč</i>	398	398
<i>Stavby v tis. Kč</i>	46 550	46 639
<i>Pozemky v tis. Kč</i>	199	199
<i>Pořízení DHM v tis. Kč</i>	0	0
Celkem	69 093	69 825

5. Hospodářský výsledek

Společnost vytvořila za rok 2015 účetní hospodářský výsledek ve výši 425 935,-- Kč, a to při výnosech 17 219 867,-- Kč a nákladech 16 793 932,-- Kč.

Rezervy na případné technické zhodnocení majetku nebudou tvořeny, ani v minulých obdobích taková rezerva tvořena nebyla.

Rovněž nebylo provedeno opatření na ohodnocení technického stavu majetku, myšleno nemovitého majetku společnosti pro sjednocení účetní a skutečné hodnoty.

Tabulka – přehled hospodářského výsledku:

Vývoj hospodářského výsledku v tis. Kč	2013	2014	2015
<i>Výsledek před zdaněním</i>	828 197	-167 522	757 422
<i>Daň z příjmu právnických osob</i>	18 240	0	0
<i>Odložená daň</i>	108 685	325 169	331 487
Hospodářský výsledek v Kč	701 272	-492 691	425 935

Tabulka – výnosy:

Výnosy dle činností	2013	2014	2015
<i>Tepelná energie</i>	16 832	14 278	15 622
<i>Instalatérství a topenářství</i>	1 961	1 280	1 216
<i>Pronájmy a ostatní služby</i>	323	118	266
<i>Jiné provozní výnosy</i>	232	335	16
<i>Finanční výnosy</i>	75	9	8
<i>Aktivace hmotného majetku</i>			92
<i>Nedokončená výroba</i>	0	5	0
Výnosy celkem	19 495	16 025	17 220

Tabulka – náklady:

Nákladový druh	2013	2014	2015
Materiálové náklady	1 509	825	911
Energie	10 128	8 567	8 982
Opravy	275	134	178
Služby	807	676	662
Osobní náklady	3 489	3 045	3 295
Daně	75	116	176
Ostatní provozní náklady	123	433	155
Odpisy	2 254	2 326	2 068
Rezervy, opravné položky	-150	2	-12
Finanční náklady	86	68	47
Daň z příjmu, odložená daň	141	325	332
Náklady celkem	18 737	16 517	16 794

6. Hlavní záměry a cíle

Zásadními rekonstrukcemi v minulých letech bylo plně docíleno dlouhodobých záměrů. Orgány společnosti byl přijat Investiční plán do roku 2020, který se každoročně aktualizuje. Splacením půjčky, poskytnuté na hlavní část modernizace provozů, u ČSOB a.s. v první polovině roku 2016 bude nadále tvořen investiční fond v plné míře z odpisů hmotného investičního majetku a v průběhu dalších let bude možno dokončit plánované investice, které budou směřovat na:

- výměnu systémů měření a regulace zejména ZŠ Hranická a Za Parkem
- výměnu kotlů a technologie Za Parkem
- výměnu technologie ZŠ a MŠ Osek nad Bečvou, ke které by mělo dojít po provedení stavebních prací na zateplení budovy.

Ve stanoveném investičním plánu jsou pak uvedeny i akce, které přímo nesouvisí s vlastním provozem tepelných zdrojů, jako je například oprava budovy sídla společnosti, ústředna a zabezpečení budovy, generální opravy výměňkových stanic, výměny kotlů menších zdrojů či opravy komínů. Realizace těchto akcí není v této chvíli prioritou a budou realizovány podle finančních možností a potřeb.

1. **Prioritou v investiční oblasti pro období roku 2016 je připojení Základní školy Osecká 315, Lipník nad Bečvou, na soustavu centrálního zásobování teplem:** realizaci této akce z oblasti investic orgány společnosti schválily již v roce 2014 a částečně proběhla v hodnoceném období – vlastním zavedením potrubní části do objektu školy. V roce 2016 pak bude provedeno předávací místo a regulace objektu jak vnitřní, podle jednotlivých topných větví, tak i regulace dodávek tepla ze zdroje výroby a regulace – Zahradní. Prioritou zůstává i výměna systému měření a regulace ZŠ Hranická, kde na zastaralý systém řízení provozu již neexistují žádné možnosti případné opravy.

Další investiční akce, byť naplánované, nebudou prováděny, směřují do tepelného hospodářství obce Osek nad Bečvou a jejich provedení přímo souvisí se snahou vedení obce realizovat projekty na úsporu spotřeby energií.

2. **Udržení kvalitního provozování tepelného hospodářství pro zákazníky** se záměrem dokonalého využití technického zařízení společnosti, využití stávajícího potenciálu odborných pracovníků společnosti a materiálového zabezpečení. Přitom samozřejmostí je i případný požadavek akcionáře na provozování jeho zdrojů tepla.
3. **V oboru instalatérství - topenářství** jsme stálou součástí regionálního trhu. Po stabilizaci pracovníků střediska údržby je záměr udržet stávající trend nabízených a poskytovaných služeb. Solidní podíl na hospodářském výsledku bychom chtěli udržet, případně v rámci možností navýšit. Investiční akce roku 2016 pak zamýšlí společnost provést vlastními silami. Materiální a technické vybavení, kvalifikace i odborná praxe pracovníků střediska vyhovuje zmiňovaným záměrům i v současném rozsahu poskytovaných služeb a i pro zajištění vlastní údržby a realizace investic.

7. Podpořili jsme...

V rámci propagace a reklamy podporuje společnost regionální aktivity zaměřené především na mládežnické kategorie a akce místního významu. V hodnoceném období to byly zejména tyto aktivity, určené na částečné krytí nákladů s nimi spojených :

- **Helfštýnský okruh historických vozidel 2015**
- **SVČ Lipník nad Bečvou**, účast folklorního souboru Maleníček na dětském festivalu v Myjavě na Slovensku
- **ZUŠ Antonína Dvořáka Lipník nad Bečvou** – účast cimbálové muziky Kosénka na festivalu ve Francii
- **SOKOL Osek nad Bečvou** – Osecký maraton
- **SVČ Lipník nad Bečvou, horolezecký kroužek** – účast mladých lezců na ME v Itálii
- **Skautské středisko Lipenská dvojka** – účast skautů na střeoevropském setkání jamboree v Polsku

8. Získali jsme...

*V soutěži každoročně pořádané Teplárenským sdružením České republiky se nám podařilo získat **Čestné uznání – PROJEKT ROKU 2014**, když jsme se přihlásili v kategorii soustav zásobování teplem a chladem. Prezentace našeho projektu optimalizace provozu centrálního zásobování teplem s využitím kogenerace byla provedena v rámci odborné konference na Teplárenských dnech 2015 v Hradci Králové a byl i prezentován v časopisu Moderní obec a odborném časopise 3T, zabývají se energetikou.*

Část III. – Ekonomická část

1. Účetní závěrka

**TEPLO Lipník nad Bečvou, a.s., Lipník nad Bečvou, Na Bečvě 1398, PSČ 751 31
IČ: 25871226, DIČ: CZ25871226**

**Akciová společnost je zapsána v obchodním rejstříku, vedeném Krajským
soudem v Ostravě, oddíl B, vložka 2433**

Za sestavení a věrné zobrazení účetní závěrky v souladu s českými účetními předpisy odpovídá statutární orgán společnosti TEPLO Lipník nad Bečvou, a.s.

Součástí odpovědnosti je zajistit vnitřní kontrolu nad správným a věrným sestavováním účetní závěrky tak, aby neobsahovala významné nesprávnosti, způsobené chybou, případně podvodem.

Účetní závěrka sestavena za období roku 2015 podává věrný a poctivý obraz aktiv, pasiv a finanční situace společnosti TEPLO Lipník nad Bečvou, a.s., nákladů, výnosů a výsledků jejího hospodaření v souladu s českými účetními předpisy.

ROZVAHA				
v plném rozsahu				
ke dni		31.12.2015		Obchodní firma nebo jiný název účetní jednotky
		(v celých tisících Kč)		TEPLO Lipník nad Bečvou, a.s.
				Sídlo nebo bydliště účetní jednotky a místo podnikání liší-li se od bydliště
				Na Bečvě 1398
				751 31 Lipník nad Bečvou

Rok	Měsíc	IČ
2015	12	25871226

označ. a	AKTIVA b	Běžné účetní období			Minulé úč.období
		Brutto 1	Korekce 2	Netto 3	Netto 4
	AKTIVA CELKEM	76948	-26161	50787	51561
A.	Pohledávky za upsaný základní kapitál			0	
B.	Dlouhodobý majetek	69825	-26161	43664	44834
B. I.	Dlouhodobý nehmotný majetek	0	0	0	0
B. I. 1.	Zřizovací výdaje			0	
	2. Nehmotné výsledky výzkumu a vývoje			0	
	3. Software			0	
	4. Ocenitelná práva			0	
	5. Goodwill			0	
	6. Jiný dlouhodobý nehmotný majetek			0	
	7. Nedokončený dlouhodobý nehmotný majetek			0	
	8. Poskytnuté zálohy na dlouhodobý nehmotný majetek			0	
B. II.	Dlouhodobý hmotný majetek	69825	-26161	43664	44834
B. II. 1.	Pozemky	199		199	199
	2. Stavby	46639	-12114	34525	35651
	3. Samostatné hmotné movité věci a soubory hmotných movitých věcí	22987	-14214	8773	8984
	4. Pěstitelské celky trvalých porostů			0	
	5. Dospělá zvířata a jejich skupiny			0	
	6. Jiný dlouhodobý hmotný majetek			0	
	7. Nedokončený dlouhodobý hmotný majetek		167	167	
	8. Poskytnuté zálohy na dlouhodobý hmotný majetek			0	
	9. Oceňovací rozdíl k nabytému majetku			0	
B. III.	Dlouhodobý finanční majetek	0	0	0	0
B. III. 1.	Podíly - ovládaná osoba			0	
	2. Podíly v účetních jednotkách pod podstatným vlivem			0	
	3. Ostatní dlouhodobé cenné papíry a podíly			0	
	4. Zápůjčky a úvěry - ovládaná nebo ovládající osoba, podstatný vliv			0	
	5. Jiný dlouhodobý finanční majetek			0	
	6. Pořizovaný dlouhodobý finanční majetek			0	
	7. Poskytnuté zálohy na dlouhodobý finanční majetek			0	

označ. a	AKTIVA b	Běžné účetní období			Minulé úč.období Netto 4
		Brutto 1	Korekce 2	Netto 3	
C.	Oběžná aktiva	7117	0	7117	6726
C. I.	Zásoby	85	0	85	56
C. I. 1.	Materiál	80	0	80	51
	2. Nedokončená výroba a polotovary	5	0	5	5
	3. Výrobky				
	4. Mladá a ostatní zvířata a jejich skupiny				
	5. Zboží				
	6. Poskytnuté zálohy na zásoby				
C. II.	Dlouhodobé pohledávky	0	0	0	0
C. II. 1.	Pohledávky z obchodních vztahů				
	2. Pohledávky - ovládaná nebo ovládající osoba				
	3. Pohledávky - podstatný vliv				
	4. Pohledávky za společníky				
	5. Dlouhodobé poskytnuté zálohy				
	6. Dohadné účty aktivní				
	7. Jiné pohledávky				
	8. Odložená daňová pohledávka				
C. III.	Krátkodobé pohledávky	1338	0	1338	1191
C. III. 1.	Pohledávky z obchodních vztahů	354	0	354	150
	2. Pohledávky - ovládaná nebo ovládající osoba				
	3. Pohledávky - podstatný vliv				
	4. Pohledávky za společníky				
	5. Sociální zabezpečení a zdravotní pojištění				
	6. Stát - daňové pohledávky	47	0	47	47
	7. Krátkodobé poskytnuté zálohy	937	0	937	994
	8. Dohadné účty aktivní				
	9. Jiné pohledávky				
C. VI.	Krátkodobý finanční majetek	5694	0	5694	5479
C. IV. 1.	Peníze	29	0	29	16
	2. Účty v bankách	5665	0	5665	5463
	3. Krátkodobé cenné papíry a podíly			0	0
	4. Pořizovaný krátkodobý finanční majetek			0	0
D. I.	Časové rozlišení	6	0	6	1
D. I. 1.	Náklady příštích období	6	0	6	1
	2. Komplexní náklady příštích období			0	0
	3. Příjmy příštích období			0	0

Označ. a	PASIVA b	Stav v běžném účet. období 5	Stav v minulém účet. období 6
	PASIVA CELKEM	50787	51561
A.	Vlastní kapitál	44119	43616
A. I.	Základní kapitál	43700	43700
A. I. 1.	Základní kapitál	43700	43700
	2. Vlastní akcie a vlastní obchodní podíly (-)		
	3. Změny základního kapitálu		
A. II.	Kapitálové fondy	162	78
A. II. 1.	Ážio	75	75
	2. Ostatní kapitálové fondy	87	3
	3. Oceňovací rozdíly z přecenění majetku a závazků		
	4. Oceňovací rozdíly z přecenění při přeměnách obchodních korporací		
	5. Rozdíly z přeměn obchodních korporací		
	6. Rozdíly z ocenění při přeměnách obchodních korporací		
A. III.	Fondy ze zisku	0	357
A. III. 1.	Rezervní fond	0	350
	2. Statutární a ostatní fondy	0	7
A. IV.	Výsledek hospodaření minulých let	-169	-26
A. IV. 1.	Nerozdělený zisk minulých let	324	644
	2. Neuhrazená ztráta minulých let	-493	
	3. Jiný výsledek hospodaření minulých let	0	-670
A. V. 1.	Výsledek hospodaření běžného účetního období /+ -/	426	-493
A. V. 2.	Rozhodnuto o zálohách na výplatu podílu na zisku (-)		
B.	Cizí zdroje	5333	6437
B. I.	Rezervy	0	0
B. I. 1.	Rezervy podle zvláštních právních předpisů		
	2. Rezerva na důchody a podobné závazky		
	3. Rezerva na daň z příjmů		
	4. Ostatní rezervy		
B. II.	Dlouhodobé závazky	2210	1879
B. II. 1.	Závazky z obchodních vztahů		
	2. Závazky - ovládaná nebo ovládající osoba		
	3. Závazky - podstatný vliv		
	4. Závazky ke společníkům		
	5. Dlouhodobé přijaté zálohy		
	6. Vydané dluhopisy		
	7. Dlouhodobé směnky k úhradě		
	8. Dohadné účty pasivní		
	9. Jiné závazky		
10.	Odložený daňový závazek	2210	1879

Označ. a	PASIVA b	Stav v běžném účet. období 5	Stav v minulém účet. období 6
B. III.	Krátkodobé závazky	2290	2475
B. III. 1.	Závazky z obchodních vztahů	54	115
2.	Závazky - ovládaná a ovládající osoba		
3.	Závazky - podstatný vliv		
4.	Závazky ke společníkům		
5.	Závazky k zaměstnancům	183	177
6.	Závazky ze sociálního zabezpečení a zdravotního pojištění	105	98
7.	Stát - daňové závazky a dotace	71	92
8.	Krátkodobé přijaté zálohy	1877	1993
9.	Vydané dluhopisy		
10.	Dohadné účty pasivní		
11.	Jiné závazky		
B. IV.	Bankovní úvěry a výpomoci	833	2083
B. IV. 1.	Bankovní úvěry dlouhodobé	833	2083
2.	Krátkodobé bankovní úvěry		
3.	Krátkodobé finanční výpomoci		
C. I.	Časové rozlišení	1335	1508
C. I. 1.	Výdaje příštích období	1335	1508
2.	Výnosy příštích období		

Okamžik sestavení účetní závěrky: 17. března 2016		Podpisový záznam statutárního orgánu účetní jednotky nebo podpisový záznam fyzické osoby, která je účetní jednotkou Ing. Radko Černocký - předseda představenstva Vladimír Mikeška - člen představenstva
Právní forma účetní jednotky:	Předmět podnikání:	Pozn.:
Akciová společnost	Výroba tepla	

Označení <i>a</i>	TEXT <i>b</i>	Skutečnost v běžném účetním období	
		sledovaném 1	minulém 2
VI.	Tržby z prodeje cenných papírů a podílů		
J.	Prodané cenné papíry a podíly		
VII.	Výnosy z dlouhodobého finančního majetku	0	0
VII. 1.	Výnosy z podílů v ovládaných osobách a v účetních jednotkách pod podstatným vlivem		
2.	Výnosy z ostatních dlouhodobých cenných papírů a podílů		
3.	Výnosy z ostatního dlouhodobého finančního majetku		
VIII.	Výnosy z krátkodobého finančního majetku		
K.	Náklady z finančního majetku		
IX.	Výnosy z přecenění cenných papírů a derivátů		
L.	Náklady z přecenění cenných papírů a derivátů		
M.	Změna stavu rezerv a opravných položek ve finanční činnosti		
X.	Výnosové úroky	8	9
N.	Nákladové úroky	32	50
XI.	Ostatní finanční výnosy	0	0
O.	Ostatní finanční náklady	15	18
XII.	Převod finančních výnosů		
P.	Převod finančních nákladů		
*	Finanční výsledek hospodaření	-39	-59
Q.	Daň z příjmů za běžnou činnost	332	325
Q. 1.	-splatná	0	0
2.	-odložená	332	325
**	Výsledek hospodaření za běžnou činnost	426	-493
XIII.	Mimořádné výnosy		
R.	Mimořádné náklady		
S.	Daň z příjmů z mimořádné činnosti	0	0
S. 1.	-splatná		
2.	-odložená		
*	Mimořádný výsledek hospodaření	0	0
T.	Převod podílů na výsledku hospodaření společníkům (+/-)		
	Výsledek hospodaření za účetní období (+/-)	426	-493
***	Výsledek hospodaření za účetní období před zdaněním	758	-168

Okamžik sestavení účetní závěrky: 17. března 2016		Podpisový záznam statutárního orgánu účetní jednotky nebo podpisový záznam fyzické osoby, která je účetní jednotkou Ing. Radko Černocký - předseda představenstva Vladimír Mikeška - člen představenstva
Právní forma účetní jednotky:	Předmět podnikání:	Pozn.:
Akciová společnost	Výroba tepla	

2. Příloha k účetní závěrce za rok 2015

1. Obecné údaje

1.1. Základní charakteristika společnosti

Obchodní jméno:	TEPLO Lipník nad Bečvou, a.s. (dále jen společnost)
Sídlo:	Na Bečvě 1398, Lipník nad Bečvou 751 31
Právní forma:	akciová společnost
Identifikační číslo:	25871226
Datum vzniku:	27.12.2000
Předmět podnikání:	<ul style="list-style-type: none">▪ Výroba, obchod a služby neuvedené v přílohách 1 až 3 živnostenského zákona▪ Vodoinstalatérství, topenářství▪ Výroba tepla▪ Rozvod tepla▪ Výroba tepelné energie a rozvod tepelné energie, nepodléhající licenci realizovaná ze zdrojů tepelné energie s instalovaným výkonem jednoho zdroje nad 50 kW
Akcionář :	Město Lipník nad Bečvou
Rozvahový den:	31.12.2015
Okamžik sestavení účetní závěrky:	26.2.2016

1.2. Změny a dodatky v obchodním rejstříku v uplynulém účetním období

V roce 2015 nebyla provedena žádná úprava u základního kapitálu.

1.3. Orgány společnosti

Členové statutárních a dozorčích orgánů společnosti k rozvahovému dni:

Představenstvo	předseda	Ing. Radko Černočský
	místopředseda	Ing. Vilém Zeiner
	člen	Vladimír Mikeška
Dozorčí rada do 14.4.2015	předseda	Ing. Helena Hlavičková
	člen	Ing. Přemysl Weigel
	člen	Bc. Pavel Šoltys, DiS
od 15.4.2015	předseda	Ing. Helena Hlavičková
	člen	Ing. Jaroslav Kulíšek
	člen	Ing. Andrea Lollková

1.4. Vedení společnosti

Řízení společnosti	Vladimír Mikeška	- ředitel společnosti
úsek ekonomický	Květa Ryšková	- vedoucí ekonomického úseku
úsek provozně-technický	Miroslav Tomek	- vedoucí provozního úseku

1.5. Podnikatelská seskupení - název a sídlo podniku, v němž má účetní jednotka více než 20% podíl na základním kapitálu

Účetní jednotka nevlastní podíly v žádných jiných podnicích.

1.6. Osobní náklady a zaměstnanci

Průměrný počet zaměstnanců a členů vedení společnosti a osobní náklady za rok 2014 a 2015 jsou následující:

2014 (údaje v tis. Kč)

	Počet	Mzdové náklady	Sociální a zdrav. pojištění	Ostatní sociální náklady	Osobní náklady celkem
Zaměstnanci	5,7	998	327	111	1436
Vedení společnosti	3,1	953	325	103	1381
Řídící a kontrol. orgány		170	58	0	228
Celkem	8,8	2121	710	214	3045

2015 (údaje v tis. Kč)

	Počet	Mzdové náklady	Sociální a zdrav. pojištění	Ostatní sociální náklady	Osobní náklady celkem
Zaměstnanci	5,1	1 120	347	83	1436
Vedení společnosti	3	1 069	365	52	1539
Řídící a kontrol. orgány		193	66	0	259
Celkem	8,1	2382	778	135	3295

Počet zaměstnanců vychází z průměrného přepočteného stavu pracovníků. Pod pojmem vedení společnosti se rozumí ředitel, vedoucí ekonomického úseku a vedoucí provozního úseku. V ostatních osobních nákladech jsou zahrnuty příspěvky na stravné, na životní pojištění zaměstnanců a dále odvody z tantiém.

Členům představenstva a dozorčí rady byly v roce 2015 vyplaceny čtvrtletní odměny. Jiná plnění, a to ani v nepeněžní formě, nebyla členům představenstva a dozorčí rady poskytnuta.

2. Účetní metody a obecné účetní zásady

Účetnictví společnosti je vedeno a účetní závěrka byla sestavena v souladu se zákonem č. 563/1991 Sb. o účetnictví, vyhláškou č. 500/2002 Sb. a Českými účetními standardy pro podnikatele. Účetní metody a způsob uvádění srovnatelných údajů ve výkazech v roce 2013 a v roce 2014 nebyly změněny. Pohledávky za odběrateli byly účtovány na zálohový účet a to z důvodu správného zachycení do rozvahy.

Dlouhodobý hmotný majetek

Je majetek, jehož doba použitelnosti je delší než jeden rok a jehož ocenění je vyšší než 40 tis. Kč v jednotlivém případě. Majetek je odepisován lineární metodou, doba odpisování je stanovena podle očekávané doby upotřebitelnosti dlouhodobého majetku. U daňových odpisů je použitý rovnoměrný způsob odpisování.

Dlouhodobý hmotný majetek je oceňován v pořizovacích cenách, včetně nákladů s pořízením souvisejících. Majetek vytvořený vlastní činností se oceňuje vlastními náklady (přímé náklady a výrobní režie).

Majetek v jednotkové ceně do 40 tis. Kč se účetní jednotka rozhodla účtovat takto:

- v ocenění nepřesahujícím 1 tis. Kč v okamžiku spotřeby přímo do nákladů na účet 501100,
- v ocenění vyšším než 1 tis. Kč a nepřesahujícím 40 000 Kč v okamžiku spotřeby do nákladů na účet 501600.

Opravné položky k majetku nebyly tvořeny.

Dlouhodobý nehmotný majetek, jehož ocenění nepřesahuje 60 tis. Kč, se zahrnuje v okamžiku spotřeby přímo do nákladů na účet 518.

Dlouhodobý finanční majetek

Společnost ve sledovaném období nevlastnila cenné papíry a majetkové podíly.

Zásoby

Nakupované zásoby jsou oceňovány pořizovacími cenami. Pořizovací cena zahrnuje cenu pořízení a vedlejší pořizovací náklady jako je zejména dopravné.

Zásoby vytvořené vlastní činností nebyly v průběhu roku tvořeny.

Opravné položky nebyly tvořeny.

Pohledávky

Na neuhrazenou pohledávku po lhůtě splatnosti delší jak 12 měsíců byla tvořena opravná položka v hodnotě 12 154 Kč.

Úvěry

Společnost čerpala v roce 2012 dlouhodobý investiční úvěr ve výši 5 000 000 Kč.

Stav úvěru k 31. 12. 2015 je 833 320,-- Kč.

2.1. Rezervy

Dle zákona o dani z příjmu nebyla v roce 2015 tvořena rezerva.
Ostatní rezerva, tvořená na jednorázové výdaje za služby, odměny členům statutárního orgánu a na nevyplacené mzdy, včetně pojištění, nebyla tvořena.

2.2. Finanční pronájem s následnou koupí najaté věci

V roce 2015 nebyl žádný majetek pořízený na leasing.

2.3. Daně

Daňové odpisy dlouhodobého majetku jsou odpisovány rovnoměrným způsobem.
V roce 2015 účetní jednotka nepozastavila žádný daňový odpis.
Odložená daň je vypočtena z rozdílů mezi daňovými a účetními hodnotami odpisů, za použití sazby daně z příjmů platné pro následující rok.

2.4. Výnosy

Výnosy se účtují časově rozlišené, tj. do období, s nímž věcně a časově souvisejí.

3. Doplnující údaje k rozvaze a výkazu zisku a ztráty

3.1. Dlouhodobý hmotný majetek

Pořizovací cena	(údaje v tis. Kč)	
	Stav k 31.12.2014	Stav k 31.12.2015
Pozemky	199	199
Stavby	46 550	46 639
Samostatné movité věci	22 344	22 987
Nedokončený DHM	0	0
Zálohy na DHM	0	0
Celkem	69 093	69 825

Rozpis úbytku:

- vyřazen nebyl žádný majetek

Rozpis přírůstků:

- Komín MINIBLOK HUSOVA (darováno)
- Domovní předávací stanice kotelna Hranická
- MAR Sokolovna Osek nad Bečvou
- Rozvody Sokolovna Osek nad Bečvou
- MAR Bytový dům Osek nad Bečvou
- Kotelna Bytový dům Osek nad Bečvou

Dlouhodobý majetek zatížený zástavním právem

Společnost ve sledovaném období neměla v evidenci dlouhodobý majetek zatížený zástavním právem.

Majetek v operativní evidenci

Hodnota majetku v pořizovací hodnotě od 1000 Kč do 40 000 Kč k 31.12.2015 sledovaného na podrozvahovém účtu je 926 546,-- Kč.

3.2. Zásoby

(údaje v tis. Kč)

	Stav k 31.12.2014	Stav k 31.12.2015
Materiál	51	80
Opravná položka k materiálu	0	0
Materiál celkem	51	80

3.3. Pohledávky

Pohledávky z obchodních vztahů

(údaje v tis. Kč)

	Stav k 31.12.2014	Stav k 31.12.2015
Krátkodobé		
- odběratelé	162	354
- opravná položka k pohledávkám	-12	0
- poskytnuté provozní zálohy	995	937
- daňové pohledávky	47	47
- dohadné účty aktivní	0	0
Celkem	1 192	1338

Konečný stav účtu pohledávek k 31.12.2015:

Pohledávky odběratelé jsou neuhrazené faktury za služby – instalatérské práce, vyfakturované k 31.12. Pohledávky za odběrateli byly ke dni sestavení účetní závěrky vyrovnány, pouze faktury za tepelnou energii na společnost ZEAS ve výši 24 668 Kč nebyly uhrazeny. Dále nebyla uhrazena pohledávka na společnost Moravia trading a.s. za dodávku tepelné energie ve výši 12 154 Kč. Na pohledávku byla vytvořena opravná položka v plné výši, která byla odepsána.

Zálohy jsou zálohy za plyn a elektrickou energii nevyúčtované konečnou fakturou. Daňové pohledávky tvoří přeplatek daně z příjmu.

3.4. Finanční majetek

(údaje v tis. Kč)

	Stav k 31.12.2014	Stav k 31.12.2015
Pokladna	13	15
Ceniny	3	13
Běžné účty	2 226	1 522
Spořicí účty	3 237	4 144
Krátkodobý finanční majetek celkem	5 479	5 694

K žádnému financování investic v roce 2015 nedošlo. Stav finančních prostředků byl zachován dle předpokladu finančního plánu.

3.5. Vlastní kapitál

Změny vlastního kapitálu

(údaje v tis. Kč)

	Počáteční stav	Zvýšení	Snížení	Konečný stav k 31.12.2015
Základní kapitál	43 700	0	0	43 700
Emisní ážio	75	0	0	75
Ostatní kapitálové fondy	3	84	0	87
Zákonný rezervní fond	350	0	350	0
Ostatní fondy	7	0	7	0
Nerozdělený zisk	635	9	320	324
Ztráta minulého období	-493	0	0	-493
Zisk rok 2015	0	426	0	426
Jiný výsledek hospodař. minulých let	-670	0	670	0
Vlastní kapitál celkem	43 607	519	1 347	44 119

Rozdělení výsledku hospodaření – ztráta roku 2015 ve výši 425 935 Kč:

- přiděl do rezervního fondu 0 Kč
- přiděl do sociálního fondu 0 Kč
- dividendy akcionáři 0 Kč
- tantiémy vyplaceny čtvrtletně 193 000 Kč
- nerozdělený zisk 0 Kč

3.6. Rezervy

(údaje v tis. Kč)

	Stav 31.12.2014	Tvorba rezervy	Čerpání rezervy	Zrušení rezervy	Stav 31.12.2015
Rezerva podle zvl. předpisů	0	0	0	0	0
Ostatní rezervy	0	0	0	0	0
Rezervy celkem	0	0	0	0	0

Ostatní rezervy:

Nově vytvořené rezervy v roce 2015 nebyly.

3.7. Závazky

Závazky z obchodních vztahů

(údaje v tis. Kč)

	Stav k 31.12.2014	Stav k 31.12.2015
Krátkodobé	2 475	2 290
- z obchodních vztahů	115	54
- z mezd zaměstnancům	275	288
- daňové závazky	92	71
- krátkodobé přijaté zálohy	1993	1877
- ostatní	0	0
- dohadné účty pasivní	0	0
- výdaje příštích období	1 509	1 335
Celkem	3 984	3 625

Zůstatky účtů závazků k 31.12.2015:

Závazky k dodavatelům tvoří přijaté faktury za plyn a služby uhrazené ve lhůtě splatnosti v lednu 2016. Závazky z mezd jsou mzdy za prosinec, včetně sociálního zabezpečení a zdravotního pojištění, vyplacené v lednu 2016.

Daňové závazky je doplatek daně ze závislé činnosti a daně dle zvláštní sazby za prosinec, byl uhrazen v lednu 2016. Dále je to DPH, daňová povinnost za prosinec uhrazená v lednu r. 2016.

Krátkodobé přijaté zálohy jsou zálohy na tepelnou energii za období 10-12/2015. Vyúčtování proběhlo v lednu 2016. Přepjatky ze záloh byly k datu účetní závěrky odběratelům vráceny.

Výdaje příštích období tvoří faktury za spotřebu energií k 31.12.2015, které jsme obdrželi v lednu 2016.

3.8. Odložený daňový závazek

O odložené daňové povinnosti bylo účtováno od roku 2002.

Odložená daň byla vypočítána z rozdílu mezi zůstatkovou cenou účetní a zůstatkovou cenou daňovou, včetně zůstatkové ceny vloženého majetku. Pro výpočet odložené daně byla použita 19% sazba daně z příjmu.

Odložený daňový závazek byl vypočten ve výši 19% z uvedeného rozdílu a k 31.12.2015 činí 2 210 356,-- Kč. Do roku 2015 byl účtován nákladový daňový závazek ve výši 331 487,-- Kč.

Daňový závazek ve výši 670 394,-- Kč byl účtován již v roce 2013 na jiný výsledek hospodaření minulých let z důvodu chybného výpočtu odloženého daňového závazku od počátku do 31.12.2012. Nebylo počítáno se správnou cenou vloženého majetku.

3.9. Úvěr

V roce 2012 byla uzavřena smlouva o úvěru na účelový úvěr na realizaci investice ve výši 5 000 000 Kč. Úvěr je úročen pohyblivou úrokovou sazbou, která se skládá z referenční úrokové sazby PRIBOR a 1,5% p.a. marže. Úvěr je zajištěn blankosměnkou, doba splácení 4 roky. Za rok 2012, 2013, 2014 a 2015 bylo splaceno 4 166 680 Kč.

3.10. Doplnující údaje k výkazu zisku a ztráty

Výnosy podle činností	(údaje v tis. Kč)	
	Celkem r. 2014	Celkem r. 2015
Výroba tepelné energie	14 277	15 622
Instalatérské práce, revize	1 280	1 216
Změna stavu zásob vl. činnosti	5	0
Pronájem nebyt. prostor	96	266
Ostatní výnosy	358	16
Finanční výnosy	9	8
Aktivace hmotného majetku	0	92
Celkem	16 025	17 220

Výnosy z prodeje tepelné energie jsou vyšší proti předchozímu roku z důvodu většího množství prodaného tepla. Tržby z instalatérských prací byly rozšířeny o provádění revizí a nepatrně byl zvýšen počet zakázek. U pronájmu nebytových prostor je v roce 2015 nově smlouva s ČEZ Energo. Ostatní výnosy jsou hlavně z prodeje šrotu.

Hospodářský výsledek:

Zisk z hospodaření je ve výši 757 422,-- Kč, a při odložené dani ve výši 331 487,-- Kč.

Výsledek hospodaření za účetní období činí zisk ve výši 425 935,-- Kč.

3.11. Ostatní doplňující údaje

Dodávky tepelné energie byly uzavřeny za běžných tržních podmínek pro všechny odběratele.

V roce 2015 nebyla společnosti poskytnuta žádná dotace.

Závazky, které nebyly v účetnictví vedeny, nejsou společnosti známy.

Celkové náklady na audit účetní závěrky, výroční zprávy a zprávy o vztazích jsou zahrnuty v nákladech na služby.

K datu sestavení účetní závěrky od rozvahového dne nenastaly žádné významné události, které by ovlivnily údaje uvedené v účetní závěrce.

Sestaveno: 26.2.2016	Podpisový záznam statutárního orgánu:
Sestavil: Květa Ryšková Vedoucí ekonomického úseku	Ing. Radko Černocký – předseda představenstva Vladimír Mikeška – člen představenstva

3. Zpráva dozorčí rady společnosti TEPLO Lipník nad Bečvou, a.s. o činnosti a stanovisko k účetní závěrce za rok 2015

Dozorčí rada společnosti TEPLO Lipník nad Bečvou, a. s., v souladu s ustanovením článku 18 stanov společnosti, pravidelně na svých jednáních v průběhu roku 2015 kontrolovala plnění finančního plánu a hospodaření společnosti TEPLO Lipník nad Bečvou, a. s. Na společných jednáních s představenstvem a. s. a vedením společnosti pak bylo řešeno plnění hlavních záměrů a cílů společnosti v daném roce, aktualizace plánu investic a další rozvoj společnosti.

Dozorčí rada na zasedání dne 31.3.2015 přezkoumala předloženou Výroční zprávu 2015, jejíž součástí jsou materiály roční účetní závěrky za rok 2015, a to:

- 1. Rozvaha za rok 2015*
- 2. Výkaz zisku a ztrát ke dni 31.12.2015*
- 3. Příloha k účetní závěrce za rok 2015*
- 4. Zpráva o vztazích mezi propojenými osobami za rok 2015.*

Dozorčí rada po přezkoumání Výroční zprávy 2015 neshledala v předložených dokumentech a dokladech roční účetní závěrky za rok 2015 nedostatky.

Dozorčí rada doporučuje valné hromadě společnosti schválit roční účetní závěrku za rok 2015, a to bez výhrad.

Dozorčí rada dále společně posoudila návrh představenstva a. s. ze dne 31.3.2015 na rozdělení výsledku hospodaření za rok 2015 a doporučuje valné hromadě schválit navržený postup likvidace účetních ztrát.

V Lipníku nad Bečvou dne 31.3.2015

*Ing. Helena Hlavičková
předsedkyně dozorčí rady*

4. Zpráva o vztazích mezi propojenými osobami za rok 2015

Společnost **TEPLO Lipník nad Bečvou, a.s.**, se sídlem v Lipníku nad Bečvou, část Lipník nad Bečvou I. - Město, Na Bečvě 1398, PSČ 751 31, IČ 25871226, zapsána v obchodním rejstříku vedeném Krajským soudem v Ostravě, oddíl B, vložka 2433 (jako osoba ovládaná – zpracovatel zprávy)

a

Město Lipník nad Bečvou, IČ 00301493, jako zakladatel a jediný akcionář společnosti **TEPLO Lipník nad Bečvou, a.s.**, na základě rozhodnutí zastupitelstva Města Lipník nad Bečvou, jakožto nejvyššího orgánu města (jako ovládající osoba)

Osoby ovládané ovládající osobou: příspěvkové organizace zřízené Městem Lipník nad Bečvou.

Dle uzavřené smlouvy poskytla jedna strana plnění a jako protiplnění obdržela sjednanou cenu. Z výše uvedených smluv nevznikla ovládané osobě újma.

4.1. Smlouvy uzavřené v roce 2015, kde osoba ovládaná působí jako dodavatel

Smluvní strana	Doklad	Plnění	Charakteristika	Typ plnění	Proti-plnění	Poznámka
Středisko volného času Lipník n.B.	faktura	měsíčně	Dodavatel zemního plynu pro KD ECHO	služba	platba	uhrazeno dle splatnosti
Město Lipník nad Bečvou	faktura	jednorázově	Výměna vodoměrů BD Osecká 1492-1493	služba	platba	uhrazeno dle splatnosti
Sociální služby Lipník nad Bečvou	faktury	průběžně	Opravy, servis a údržba	služba	platba	hrazeno dle splatnosti
Sociální služby Lipník nad Bečvou	faktura	jednorázově	Výměna radiátorových těles	služba	platba	uhrazeno dle splatnosti
Město Lipník nad Bečvou	faktura	jednorázově	Instalace přímotopných těles	služba	platba	uhrazeno dle splatnosti
Město Lipník nad Bečvou	faktury	průběžně	Rámcová smlouva o dílo - servis a údržba	služba	platba	hrazeno dle splatnosti
ZŠ Hranická, Lipník nad Bečvou	faktura	jednorázově	Výměna vodovodních baterií	služba	platba	uhrazeno dle splatnosti
ŽS Hranická, Lipník nad Bečvou	faktura	jednorázově	Oprava kanalizace	služba	platba	uhrazeno dle splatnosti

4.2. Smlouvy uzavřené v předchozích letech, kde osoba ovládaná působí jako dodavatel a plnění probíhalo i v roce 2015

Smluvní strana	Doklad	Plnění	Charakteristika	Typ plnění	Proti-plnění	Poznámka
Město Lipník nad Bečvou	faktura	čtvrtletně	Dodávka tepelné energie	služba	platba	uhrazeno dle splatnosti
ZŠ a MŠ Hranická 511, Lipník nad Bečvou	faktura	čtvrtletně	Dodávka tepelné energie	služba	platba	uhrazeno dle splatnosti
Sociální služby p.o. Lipník nad Bečvou,	faktura	čtvrtletně	Dodávka tepelné energie	služba	platba	uhrazeno dle splatnosti
Mateřská škola p.o. Lipník nad Bečvou, Zahradní 1 300	faktura	čtvrtletně	Dodávka tepelné energie	služba	platba	uhrazeno dle splatnosti
Sociální služby p.o. Lipník nad Bečvou	faktura	pololetně	Pronájem nebytových prostor - garáže	služba	platba	uhrazeno dle splatnosti
ZŠ a MŠ Loučka	faktura	čtvrtletně	Dodávka tepelné energie	služba	platba	uhrazeno dle splatnosti

4.3. Smlouvy uzavřené v předchozích letech, kde osoba ovládaná působí jako odběratel a plnění probíhalo i v roce 2015

Smluvní strana	Doklad	Plnění	Charakteristika	Typ plnění	Proti-plnění	Poznámka
Město Lipník nad Bečvou	faktura	ročně	Pronájem nebytových prostor	služba	platba	uhrazeno dle splatnosti
Středisko volného času Lipník nad Bečvou	faktura	ročně	Pronájem nebytových prostor a technologie	služba	platba	uhrazeno dle splatnosti
ZŠ a MŠ Loučka	faktura	ročně	Pronájem nebytových prostor	služba	platba	uhrazeno dle splatnosti

Jiné právní úkony a ostatní opatření v zájmu nebo na popud ovládající osoby

V roce 2015 neučinila ovládaná osoba v zájmu nebo na popud ovládající osoby žádné jiné právní úkony ani nepřijala žádná ostatní opatření.

Důvěrnost informací

Za důvěrné jsou považovány informace, které jsou součástí obchodního tajemství ovládané osoby, ovládající osoby, jakož i osob ovládaných ovládající osobou.

Z tohoto důvodu neobsahuje zpráva informace o cenách ani jiných finančních částkách ani informace o množství plnění.

Ve všech uvedených případech byly ceny sjednány na smluvním základě jako ceny obvyklé, přičemž ovládané osobě nevznikla žádná újma.

Závěr

Zpracování zprávy bylo zajištěno statutárním orgánem společnosti.

Zpráva bude předložena auditorovi k ověření.

Zpráva bude součástí výroční zprávy společnosti.

